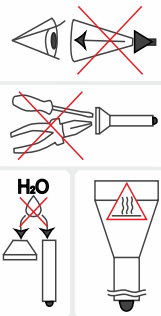


Предостережения



1. Всегда следуйте данной инструкции и рекомендациям по эксплуатации элементов питания.
2. Используйте только рекомендованные элементы питания.
3. Не нарушайте полярность элементов питания.
4. Не используйте совместно разные элементы питания, в т.ч. старые с новыми, разряженные с заряженными, и элементы питания разных типов, т.к. при этом батарея с наименьшей емкостью может быть повреждена.
5. Не пытайтесь переделать или модифицировать фонарь или его компоненты, это лишит Вас гарантии на него.
6. Не допускайте попадания воды или других жидкостей внутрь фонаря.
7. Не направляйте включенный фонарь в глаза людям или животным — это может вызвать кратковременное ослепление.
8. Не разрешайте детям использовать фонарь без Вашей помощи.

! Компания не несет ответственности за любой вред, причиненный пользователю в результате неправильной эксплуатации.

Уход и хранение

Рекомендуется 1–2 раза в год очищать от грязи и старой смазки резьбу и уплотнительные кольца фонаря. Помните, что надежная защита фонаря от воды и пыли не может быть обеспечена изношенными уплотнителями, а загрязнения и отсутствие смазки приводят к быстрому износу уплотнителей и резьбы.

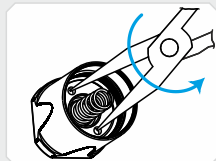
Для очистки резьбы необходимо:

1. Открутить заднюю крышку и снять уплотнительное кольцо, аккуратно подцепив его зубочисткой (применение металлических острых предметов может повредить кольцо).
2. Тщательно протереть уплотнительное кольцо мягкой салфеткой (можно бумажной) без применения растворителей. Если уплотнительное кольцо изношено или повреждено, его необходимо заменить на новое.
3. Металлическую резьбу очистить с помощью щетки с применением этилового спирта. Однако, следует следить за тем, чтобы используемая для очистки резьбы жидкость (спирт) не попала внутрь фонаря или задней крышки, т.к. это может привести к нарушению функционирования фонаря.

По завершении очистки резьбу и установленное на место уплотнительное кольцо следует заново смазать силиконовой смазкой на основе полиальфаолефина (polyalphaolefin), например, Nuogel 760G. Применение автомобильных и других неподходящих смазок может привести к разбуханию и повреждению уплотнителей. При активной эксплуатации или эксплуатации в особо пыльных условиях рекомендуется выполнять очистку и смазку по мере необходимости.

В случае повреждения резинового колпачка кнопки должна быть произведена его замена. Таким же образом Вы можете заменить кнопку с пружиной. Для этого необходимо:

1. Открутить заднюю крышку.
2. Открутить первую шайбу для замены кнопки. Для этого следует взять длинногубцы (круглогубцы или иной инструмент, наиболее удобным является съемник стопорных колец). Воспользуйтесь инструментом как показано на рисунке. Для замены резиновой накладки открутите вторую шайбу под кнопкой.
3. Заменить резиновую накладку и соберите заднюю крышку в обратной последовательности.



! Разборной в фонаре является только задняя крышка – для замены колпачка кнопки и самой кнопки. За работоспособность фонаря после некорректной смены кнопки пользователем компания ответственности не несет.

Гарантия и сервис

Бесплатный гарантийный ремонт осуществляется в течение 10 лет (кроме батарей, зарядных устройств, кнопок и соединительных разъемов, имеющих 2 года гарантии) с даты покупки при наличии документа, подтверждающего покупку.

Гарантия не распространяется на повреждения при:

1. Использовании не по инструкции.
2. Попытках модификации или ремонта не сертифицированным мастером.
3. Длительном использовании в хлорированной или других загрязненных жидкостях.
4. Воздействии высокой температуры или химических веществ, в т.ч. жидкости из протекших элементов питания.
5. Применении некачественных элементов питания.

Представительство в России:

129085, Москва, пр.Мира, 95, стр.1, офис 708 (150м от метро Алексеевская)
8 (499) 340-7715 или 8 (800) 100-4715 (по России звонок бесплатный)
Web: www.armytek.ru E-mail: service@armytek.ru

Спецификация может быть изменена без предварительного уведомления.

Partner PRO

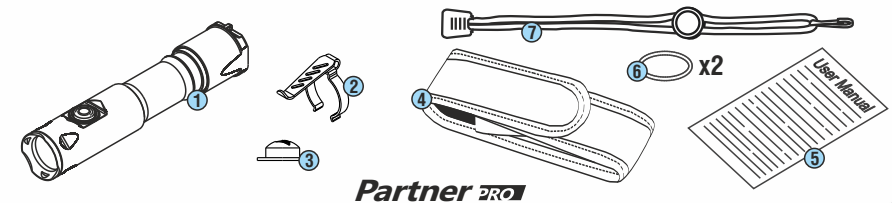
ТЕХНОЛОГИЧЕСКИ НАИБОЛЕЕ СОВЕРШЕННО

РУКОВОДСТВО ПОЛЬЗОВАТЕЛЯ

Спасибо за выбор продукции компании Armytek Optoelectronics Inc., Canada.
Перед использованием фонаря внимательно прочитайте настоящее руководство по эксплуатации.

Armytek Optoelectronics Inc. — это канадский производитель, создающий мощные и надежные фонари именно под Ваши нужды с применением компонентов США и Японии. **Полная гарантия 10 лет.**

Комплектация

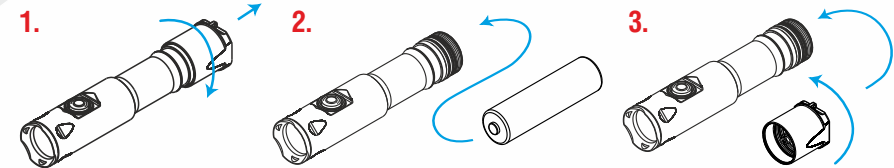


В комплект поставки входят:

- | | | | |
|------------|------------------------------|--|---------------------|
| 1 - Фонарь | 3 - Запасной колпачок кнопки | 5 - Руководство пользователя | 7 - Ремешок на руку |
| 2 - Клипса | 4 - Чехол | 6 - Запасные уплотнительные кольца – 2шт | |

! ✓ Фонарь и комплектующие могут незначительно отличаться от изображений в данной инструкции.
✓ Производитель оставляет за собой право изменять комплектацию по своему усмотрению, не внося изменений в инструкцию.

Подготовка к работе



Для установки/замены элементов питания:

1. Открутите заднюю крышку фонаря.
2. Вставьте элементы питания положительным контактом (+) к головной части фонаря.
3. Установите на место заднюю крышку фонаря и закрутите ее до упора.

! Мы НЕ РЕКОМЕНДУЕМ оставлять элементы питания внутри фонаря при длительном хранении, поскольку элементы питания при некоторых условиях хранения могут протечь и испортить внутренние части фонаря. Если Вы храните фонарь в состоянии готовности с установленными элементами питания, то перед длительным хранением установите новые и заряженные элементы питания. Храните фонарь при допустимой для элементов питания температуре и проверяйте их состояние хотя бы раз в месяц. Если Вы заметили какие-либо признаки поврежденной элементов питания, то немедленно извлеките их из фонаря и выведите их из эксплуатации. Также рекомендуется заменить разряженные батарейки новыми перед хранением, так как шанс протечки разряженных батареек выше.

Спецификация

- Превосходная яркость и отличная дальность независимо от размера и источника питания.
- TIR-оптика для мягкой границы света без эффекта «туннельного зрения» даже после длительного использования.
- Дополнительная боковая кнопка для удобного управления одной рукой.
- Твердый и ударопрочный корпус гарантирует эффективную работу фонаря даже после падений с высоты 10 метров.
- Высший стандарт водо- и пыленепроницаемости IP68 – погружение на глубину до 10 метров.
- Компактный размер и маленький вес идеально подходят для постоянного ношения в сумке, кармане или на ремне.
- Совместимость с оригинальными выносными кнопками и креплениями на оружие.
- Цветная предупредительная индикация низкого уровня заряда и активный контроль температуры.

Наименование модели	Partner A1 Pro		Partner A2 Pro		Partner C1 Pro		Partner C2 Pro		Partner C4 Pro	
	Светодиод	Свет XP-L	Свет XP-L	Свет XP-L	Свет XP-L	Свет XP-L	Свет XP-L	Свет XP-L	Свет XP-L	Свет XP-L
Оптика	TIR									
Стабилизация яркости	ПОЛНАЯ (постоянный свет)									
Световой поток, LED / OTF люмен*	600 / 500	850 / 700	800 / 650	1250 / 1050	2300 / 1800	1450 / 1200				
Пиковая сила света, кандели	3280	5080	4320	7560	11560	9360				
Центральное пятно / Боковая засветка	20° / 80°									
Дальность света*	115 метров	143 метра	131 метр	192 метра	174 метра	215 метров	193 метра			
Режимы, световой поток (OTF люмен*) и время работы (время замеры на Саму	500 лм / 0,8ч	700 лм / 0,8ч	650 лм / 0,7ч	1700 лм / 1 ч	1050 лм / 1,3 ч	1800 лм / 1 ч	1200 лм / 1,7 ч			
Елебор AA 2000 mAh / Ампулек CR123A 1500 mAh / Ампулек 18650 Li-Ion 3400 mAh до	280 лм / 1,2ч	280 лм / 2,8ч	280 лм / 1,8ч	950 лм / 1,7 ч	750 лм / 1,8 ч	950 лм / 2,8 ч	750 лм / 3,3 ч			
падения яркости к первоначальной)	95 лм / 4,2ч	95 лм / 8,3ч	95 лм / 6,2ч	420 лм / 4 ч	410 лм / 3,5 ч	420 лм / 8 ч	410 лм / 6 ч			
Строб2	34 лм / 11,7ч	34 лм / 25ч	34 лм / 18ч	180 лм / 10,5 ч	190 лм / 8,5 ч	180 лм / 22 ч	190 лм / 17 ч			
Строб1	10 лм / 35ч	10 лм / 75ч	10 лм / 55ч	35 лм / 50 ч	32 лм / 36 ч	35 лм / 100 ч	32 лм / 70 ч			
Элементы питания	2 лм / 8д	2 лм / 17д	2 лм / 13д	1,7 лм / 40 дн	2,5 лм / 18 дн	1,7 лм / 85 дн	2,5 лм / 30 дн			
Габариты и вес (без питания)	15 Гц / 500лм/1,7ч	15 Гц / 700лм/1,7ч	15 Гц / 650лм/1,5ч	15 Гц / 1700лм/2ч	15 Гц / 1050лм/3ч	15 Гц / 1800лм/2ч	15 Гц / 1200лм/4ч			
	15 Гц / 240лм / 4ч	15 Гц / 240лм / 8ч	15 Гц / 240лм / 6ч	15 Гц / 180лм / 22ч	15 Гц / 190лм / 17ч	15 Гц / 180лм / 44ч	15 Гц / 190лм / 34ч			
	1хAA / 1х14500 Li-Ion	2хAA	1х18350 Li-Ion / 1хR123 Li-Ion / 1хCR123A	1х18650 Li-Ion	1х18650 Li-Ion / 2хCR123A / 2хR123 Li-Ion** / 2х18350 Li-Ion**	2х18650 Li-Ion**	2х18650 Li-Ion**			
	Длина 121 мм, диаметр тела 25,4 мм, диаметр головы 24,5 мм, вес 69 г	Длина 167 мм, диаметр тела 25,4 мм, диаметр головы 24,5 мм, вес 76 г	Длина 105 мм, диаметр тела 25,4 мм, диаметр головы 24,5 мм, вес 65 г	Длина 136 мм, диаметр тела 25,4 мм, диаметр головы 24,5 мм, вес 71 г	Длина 205 мм, диаметр тела 25,4 мм, диаметр головы 24,5 мм, вес 82 г					

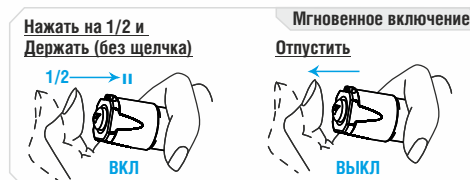
* Световой поток для фонарей с теплым светом приблизительно на 7% меньше, дальность света приблизительно на 3%.

** Р разрешается использовать только защищённые Li-Ion аккумуляторы.

! Мы НЕ РЕКОМЕНДУЕМ использовать низкосортные батареи CR123A, потому что при высоких нагрузках они способны взорваться. Для стабильной работы Турбо режима (в Partner C2/C4 Pro) необходимо применение аккумуляторов 18650 Li-Ion без платы защиты либо с платой защиты, обеспечивающей разрядный ток 7А.

Управление

У фонаря 2 кнопки. **Тактическая кнопка в задней крышке** включает/выключает свет. **Боковая кнопка** меняет режимы.



Мгновенное включение. Фонарь включается полужатием тактической кнопки и остается включенным на время ее удержания. Это удобно для кратковременной подсветки и подачи сигналов. Нажать кнопку со щелчком для постоянного включения.

Циклический перебор режимов. Нажмите боковую кнопку для переключения режимов. Они меняются циклически: Светлячок – Базовый1 – Базовый2 – Базовый3 – Турбо.

Строб: Когда фонарь включен (в любом режиме постоянного света) нажмите и удерживайте боковую кнопку для включения Строб режима. Нажмите и удерживайте кнопку снова. Режимы меняются циклически: Строб1 – Строб2.

Для возврата в последний использованный режим постоянного света нажмите боковую кнопку 1 раз.

Как установить Турбо1 и Турбо2. Есть 2 режима Турбо, из которых можно выбрать только один для использования. Турбо2 – это мощный свет максимальной яркости, установленный по умолчанию.

Включите фонарь быстрыми полужатиями не менее 15 раз. Последнее включение фонаря должно быть полным, со щелчком. Фонарь моргнет 1 раз (подтверждая выбор Турбо1) или 2 раза (подтверждая выбор Турбо2).

Функция блокировки. Открутите заднюю крышку на 1/4 для защиты от случайного включения.

Автозапоминание. После выключения фонаря последний режим запоминается для быстрого доступа 1 кликом при следующем включении.

Постоянный свет. Мощная электроника обеспечивает постоянную яркость света даже в режиме Турбо1, используя всю энергию питания. А режим Турбо2 дает максимальную яркость по аналогии с технологией Overboost в автомобилях, но до тех пор, пока температура фонаря и потребляемый от батареи питания ток не превышают критических значений.

Система безопасного софт-старта и цифровой стабилизации света отслеживает напряжение батареи, включает фонарь на допустимой яркости или же ее ступенчато снижает, если напряжение начинает падать ниже разрешенного уровня. Эти действия позволяют увеличить время свечения, используя всю энергию, а также получить более длительный срок службы аккумулятора, не допуская его чрезмерного разряда или перегрева.

Система активного термоконтроля (в Partner C2/C4 Pro): постоянно измеряет температуру и предотвращает

перегрев фонаря, снижая яркость и температуру до безопасного уровня. Свет восстанавливается, когда фонарь охлаждается. Это происходит не по таймеру, а используются реальные замеры температуры. В условиях хорошего охлаждения фонарь светит без падения яркости.

Цветная индикация состояния. Краткие вспышки каждые 5 секунд, показывают напряжение питания. Только Partner C2/C4 Pro имеют информационную индикацию в режимах Светлячок.

Включение/отключение цветной индикации состояния (только в Partner C2/C4 Pro). По умолчанию она отключена в режимах Светлячок. Для включения/отключения нужно открыть заднюю крышку на 1/4, нажать кнопку и, удерживая ее, закрутить и открутить крышку. Состояние запоминается даже при смене элементов питания.

Предупредительная индикация показывает напряжение питания и температуру фонаря.

Низкий уровень заряда. Когда уровень заряда станет <25%, то цветной диод начнет показывать сигнальный уровень предупреждения – оранжевым 1 раз в 2 секунды. При дальнейшем падении напряжения начнется ступенчатое снижение яркости для обеспечения безопасности питания и пользователя. Если яркость режима упадет ниже 25% от обычного уровня, то основной диод моргнет 2 раза. При критическом уровне заряда <10% цветной диод моргает красным 1 раз в секунду.

Высокая температура (только в Partner C2/C4 Pro): Когда она увеличивается до сигнального уровня предупреждения - цветной диод моргает оранжевым 3 раза в 2 секунды. При критическом уровне цветной диод моргает красным 3 раза в секунду, и яркость начинает снижаться. После охлаждения яркость возрастает до обычного уровня.